



**GİRESUN  
ÜNİVERSİTESİ**

---

**BİRİM-İDARE FAALİYET  
RAPORU**

---

**GİRESUN  
ÜNİVERSİTESİ**

**2021 YILI  
MÜHENDİSLİK FAKÜLTESİ  
FAALİYET RAPORU**

## **İÇİNDEKİLER**

ÜST YÖNETİCİ SUNUŞU	1
<b>I. GENEL BİLGİLER</b>	<b>2</b>
A. MİSYON VE VİZYON	2
B. YETKİ, GÖREV VE SORUMLULUKLAR	
1-Yönetmelik ve Yönergeler	2
C. İDAREYE İLİŞKİN BİLGİLER	4
1. FİZİKSEL YAPI	
1.1-Eğitim Alanları	
1.2-Sosyal Alanlar	
1.3-Taşınır Malzeme Listesi	4
2. TEŞKİLAT YAPISI	9
3. TEKNOLOJİ VE BİLİŞİM ALTYAPISI	10
4. İNSAN KAYNAKLARI	13
5. SUNULAN HİZMETLER	25
6. YÖNETİM VE İÇ KONTROL SİSTEMİ	36
D. DİĞER HUSUSLAR	37
<b>II. AMAÇ VE HEDEFLER</b>	<b>45</b>
A. TEMEL POLİTİKA VE ÖNCELİKLER	45
B. İDARENİN STRATEJİK PLANINDA YER ALAN AMAÇ VE HEDEFLER	45
C. DİĞER HUSUSLAR	46
<b>III. FAALİYETLERE İLİŞKİN BİLGİ VE DEĞERLENDİRMELER</b>	<b>46</b>
A. MALİ BİLGİLER	46
1. BÜTÇE UYGULAMA SONUÇLARI	51
2. TEMEL MALİ TABLOLARA İLİŞKİN AÇIKLAMALAR	51
3. MALİ DENETİM SONUÇLARI	51
4. DİĞER HUSUSLAR	52
B. PERFORMANS BİLGİLERİ	51
1. PROGRAM, ALT PROGRAM VE FAALİYET BİLGİLERİ	58
<b>IV. KURUMSAL KABİLİYET VE KAPASİTENİN BELİRLENMESİ</b>	<b>58</b>
A. ÜSTÜNLÜKLER	58
B. ZAYIFLIKLAR	58
C. DEĞERLENDİRME	58
<b>V. ÖNERİ VE TEDBİRLER</b>	<b>59</b>
<b>EKLER</b>	

## TABLolar

Tablo 1: Yönetmelik ve Yönergeler Tablosu

Tablo 2: Eğitim Alanı Sayıları

Tablo 3: Eğitim Alanlarının Dağılımı

Tablo 4: Toplantı/Konferans Salonları ve Faaliyet Sayısı

Tablo 5: Hizmet Alanları

Tablo 6: Tesis, Makina ve Cihazlar Grubu Tablosu

Tablo 7: Demirbaşlar Grubu Tablosu

Tablo 8. Bilgisayarlar

Tablo 9: Akademik Personelin Dağılımı

Tablo 10: İdari Personel Dağılımı

Tablo 11: Öğrenci Sayıları

Tablo 12: Yatay Geçiş ile Üniversitemize Gelen Öğrenci Sayısı

Tablo 13: Yürütülen Soruşturmlar

Tablo 14: Hizmet, Bilim-Sanat, Teşvik ve Başarı Ödülleri Alan Kişi Sayısı

Tablo 15: 2021 Yılında Yapılan Toplumsal Sorumluluk Projeleri ve Faaliyetleri

Tablo 16: Eğitimcilerin Eğitimi Programı

Tablo 17: Faaliyet Bilgileri Tablosu

Tablo 18: Editörlük ve Hakemlik Yapan Öğretim Üyesi Sayıları

Tablo 19: Ekonomik Sınıflandırmanın Birinci Düzeyinde Ödenek ve Harcama

Tablo 20: 2021 Yılı Bütçesinin Ekonomik Sınıflandırmanın İkinci Düzeyine Göre Gerçekleştirilmesi

Tablo 21: Tüketime Yönelik Mal ve Malzeme Alımları Ekonomik Kodunun Dördüncü Düzey Harcamaları

Tablo 22: Ekonomik Sınıflandırmanın Birinci Düzeyinde Gelir Gerçekleşmeleri

Tablo 23: Ekonomik Kodun Birinci Düzeyine Göre Revize Ödenekler

## BİRİM / ÜST YÖNETİCİ SUNUŞU

Giresun Üniversitesi Mühendislik Fakültesi 15.04.2011 tarihinde Bakanlar Kurulu kararı ile kurulmuştur. Hâlihazırda fakültemiz bünyesinde 11 bölüm bulunmakta olup 8 bölümde farklı lisans seviyelerinde eğitim-öğretim faaliyetleri sürdürülmektedir. Fakültemiz, mühendislik alanında insanlığa yararlı, katılımcı, paylaşımcı, toplumsal değerlere saygılı öğrenciler yetiştirmeyi ve onların bilgi ve beceri düzeylerini yükseltmeyi amaç edinmiştir. Bununla birlikte ekip çalışmasını ön planda tutan, katılımcı, paylaşımcı, şeffaf bir yönetim biçimi ile de gerek akademik gerekse idari işlemler sürdürülmektedir.

İlimiz ve bölgemiz başta olmak üzere ülkemizin sorunlarını çözmeye yönelik analiz yapan, proje geliştiren, üniversite ile sanayi ve toplum arasındaki etkileşimi sağlayan eğitim ve öğretim faaliyetleri temel amacımızı oluşturmaktadır. Aynı zamanda evrensel değerlere saygılı, toplam kalite yönetimi ve yerelden evrensel ilkelere benimsenmiş, sürekli gelişen bir fakülte olmak adına faaliyetler yürütülmektedir. Temel hedeflerimizden biri de, öğrenci kalitesini hızla artıran ve buna paralel olarak da eğitim, araştırma ve geliştirme etkinliklerinin kalitesine öncelik veren, gerek ulusal gerekse de uluslararası camiada büyüktür. Bu kapsamda öğrencilerimizin, hem ulusal hem de uluslararası değişim programlarından yararlanarak bilgi ve becerilerine de olumlu katkılar yapmalarına imkân verilmektedir. Son yıllarda da ERASMUS programı çerçevesinde Avrupa Birliğine dâhil ülkelerin üniversitelerinde eğitim almaları sağlanmaktadır. Aynı zamanda fakültemize de farklı ülke ve milletlerden öğrenci kabulü de yapılmakta, öğretim üyesi değişimlerine de önem verilmektedir.

Günümüzde en değerli hazine doğru bilgiye ulaşmak ve bu bilgiyi kullanabilmektir. Bilgi çok hızlı bir şekilde değişmekte ve yenilenmektedir. Bu nedenle bilgiye hızla ulaşmak, bu bilgileri kullanarak kullanışlı hale dönüştürmek ve elde edilen birikimler ile birlikte yeni bilgiler üretmek, bilgi teknolojilerinin kullanılması ile temel güç haline gelmiştir. Üniversitelerin temel görevlerinden biri olan bilimsel çalışmalar yapmak ve bu çalışmaların sonuçlarını kamuoyu ile paylaşma işlevi gereği, üniversitelerin işbirliğine de açık olması eğitim-öğretimin temel paydaşı olan öğrencilerimizin gelişimine katkı sağlaması açısından önemli bir zorunluluk olarak gözükmektedir. Tüm bu görüş ve düşünceler doğrultusunda 2021 yılı birim faaliyet raporunun gerek fakültemiz gerekse üniversitemiz için hayırlı olmasını diler, ilerleyen dönem faaliyet raporlarının ülkemiz için daha da güzel sonuçlar ortaya çıkaracağını ümit ederim.

Prof. Dr. Mustafa TÜRKMEN

DEKAN

# I- GENEL BİLGİLER

## A- MİSYON VE VİZYON

### A- Misyon ve Vizyon

#### Misyon

- Evrensel niteliklere sahip eleman yetiştirmek.
- Üniversiteyi ve bilgi toplumunu ileriye taşıyacak niteliklere sahip araştırmacılar yetiştirmek.
- Ülke ihtiyaçları doğrultusunda, mevcut duruma ve olabilecek gelişmelere çabuk uyum sağlayabilecek mezunlar vermek,
- Bölgesel ve ulusal ihtiyaçlar düzeyinde hayat standardının yükselmesine katkıda bulunmak bölge ve dünya gerçeklerine duyarlı üretici bireyler yetiştirmek suretiyle toplumsal gelişmeye katkı sağlamak,
- Bilimsel faaliyetler içerisinde aktif bir biçimde yer alarak bilim insanları arasındaki iletişimin ve işbirliğinin güçlenmesine katkıda bulunmak.
- Mesleki olarak çağı yakalamış, zorluklar karşısında mühendislik bilgi ve yaklaşımlarını kullanabilen, aldığı teorik bilgiyi uygulama becerisine sahip, alanında etkin ve yetkin mühendisler yetiştirmek,
- Atatürk İlkelerini ve bu bağlamda Anayasa' nın belirlediği temel ilkeleri özümsemiş, ulusal yurttaş ve evrensel dünya insanı niteliği kazanmış, bilgi, yeterlilik, iletişim ve etkileşim becerisine sahip kültür, sanat ve doğaya değer veren bireyler yetiştirmek.
- Giresun Üniversitesi Mühendislik Fakültesi, öğrenme sorumluluğu taşıyan, kendini sürekli yenileyen, multi-disipliner çalışan, düşünce ve çözüm üretme yeteneği gelişmiş, insanlığın önceliklerine değer veren, modern bilime aşına, meslek etiği ile donatılmış, medeni ve lider mühendisler yetiştirmeyi hedeflemektedir.
- Kültürel değerlerimizi özümsemiş, çevre ve evrensel insanlık değerlerine saygılı, toplumun sorunlarına yaratıcı çözümler üreten genç mühendislerin yetiştirilmesi temel felsefemizdir.
- Bilimsel araştırma/geliştirmeye ağırlık veren ve öğrencilerin “tercih edilen mezun” olmalarını sağlayacak sorun çözebilme, özgün düşünebilme ve yaratıcı olabilme becerilerini kazandıracak programlarıyla farklı ve üstün bir eğitim olanağı sağlamak temel amaçlarımızdandır.

#### Vizyon

Ulusal ve Uluslararası düzeyde gelişmiş ve kurumsal kültürü olan nitelikli fakülteler ile eşdeğer bir araştırma kurumu olmak, araştırma ve geliştirme etkinliklerinin kalitesine öncelik veren bilim insanları önderliğinde evrensel hizmet sunabilmek. Karadeniz Bölgesi yanında Karadeniz Havzası' nın bilimsel bakımdan söz sahibi bir bilim merkezi haline gelmek.

## B- YETKİ, GÖREV VE SORUMLULUKLAR

Fakültemizin kuruluşu, 15.04.2011 tarihinde 27906 sayılı Resmi Gazete’de yayımlanan ve Milli Eğitim Bakanlığı’nın teklif yazıları üzerine 28.03.1983 tarihli ve 2809 sayılı Kanunun ek 30 uncu maddesine göre Bakanlar Kurulun’ca 04.04.2011 tarihinde kararlaştırılıp, 04.04.2011 tarihli ve 2011/1595 sayılı kararnamenin ekinde yayımlanmıştır.

Mühendislik Fakültemizin Dekan Vekilimiz Prof. Dr. Mustafa TÜRKMEN’dir. Fakültemizde toplamda 11 bölümümüz bulunmaktadır. Bu bölümlerden; Çevre Mühendisliği Bölümü, Enerji Sistemleri Mühendisliği Bölümü I-II öğretime, Genetik ve Biyomühendislik Bölümü ve Gıda Mühendisliği Bölümüne öğrenci gelmediğinden öğrenci alımına kapanmış olup, bölümlerimize ayrılan sınıflarımızda eğitim-öğretim devam etmektedir. Diğer bölümlerden 2021-2022 eğitim-öğretim yılında Elektrik-Elektronik Mühendisliği Bölümüne 32 öğrenci, İnşaat Mühendisliği Bölümüne 27 öğrenci, Makine Mühendisliği bölümüne 20 öğrenci, Bilgisayar Mühendisliği bölümüne 62 öğrenci kayıt yaptırmış olup; halen 896 öğrenci ile eğitim- öğretime devam edilmektedir. Fakültemiz, Endüstri Mühendisliği ve Harita Mühendisliği Bölümlerine 2021-2022 eğitim-öğretim yılında öğrenci alınması planlanmakta olup her geçen yıl öğrenci sayımız katlanarak artmaktadır.

### ● Yönetmelik ve Yönergeler

#### -Yönetmelikler.

**Tablo:1 Yönetmelik ve Yönergeler**

SN	MEVZUATIN ADI	YÜRÜRLÜK TARİHİ	YÜRÜRLÜK SAYISI
1	Çevre Sorunları,Temiz Üretim Uygulama ve Araştırma Merkezi Yönetmeliği Taslağı		
2	Döner Sermaye İşletmesi Yönetmeliği		
3	Kadın Sorunları Uygulama ve Araştırma Merkezi Yönetmeliği		
4	Karadeniz Stratejik Araştırma ve Uygulama Merkezi Yönetmeliği		
5	Kariyer Yönlendirme ve Bilgilendirme Uygulama ve Araştırma Merkezi Yönetmeliği		
6	Lisansüstü Eğitim-Öğretim ve Sınav Yönetmeliği		
7	Mevzuat Hazırlama Usul ve Esasları Hakkında Yönetmelik		
8	Önlisans ve Lisans Eğitim-Öğretim ve Sınav Yönetmeliği		
9	Önlisans ve Lisans Eğitim-Öğretim ve Sınav Yönetmeliğinde Değişiklik Yapılmasına Dair Yönetmelik		
10	Yabancı Diller Yüksekokulu Eğitim-Öğretim ve Sınav Yönetmeliği	05/07/2013	
11	Yabancı Diller Yüksekokulu Eğitim-Öğretim ve Sınav Yönetmeliğinde Değişiklik Yapılmasına Dair Yönetmelik	11/05/2015	

**-Yönergeler.**

SN	MEVZUATIN ADI	YÜRÜRLÜK	
		TARİHİ	SAYISI
1	Açık Erişim Yönergesi		
2	Akademik Değerlendirme Ve Kalite Geliştirme Uygulama Yönergesi		
3	Başarı Yönergesi		
4	Bilgisayar Ağ Kullanım Yönergesi		
5	Bilimsel Araştırma Projeleri Hazırlama, Değerlendirme ve İzleme Yönergesi		
6	Bilimsel Araştırma ve Yayın Etiği Yönergesi		
7	Bina ve Tesislerinin Yangından Korunmasına İlişkin Yönerge		
8	Yönerge-EK-1,2,3,4,5,6,7,8,9,10		
9	Birim Kalite Komisyonları Yönergesi		
10	Çift Ana Dal ve Yan Dal Eğitimi Yapılmasına İlişkin Uyg Esas Yönergesi		
11	Eğitim Komisyonu Yönergesi		
12	Elektronik Belge Yönetim Sistemi ve İmza Yetkileri Yönergesi		
13	Engelli Öğrenci Birimi Yönergesi		
14	Engelsiz Üniversite Birimi Yönergesi		
15	Etik Kurul İlkeleri		
16	Etik Kurulu Yönergesi		
17	İç Kontrol ve Ön Mali Kontrol İşlemleri Yönergesi		
18	İş Sağlığı ve Güvenliği Koordinatörlüğü Yönergesi		
19	Kalite Güvencesi Yönergesi		
20	Kalite Komisyonu Çalışma Usul ve Esasları Hakkında Yönerge		
21	Kayıt Yenileme Yönergesi		
22	Kent İşbirliği Platformu Yönergesi (GÜKİP)		
23	Kısmi Zamanlı Öğrenci Çalıştırma Programı Uygulama Esasları Yönergesi		
24	Kişisel Verileri Koruma Komisyonu Yönergesi		
25	Konut Yönergesi		



	EK- Kamu Konutları Tahsis Talep Beyannamesi		
26	Kütüphane Yönergesi		
27	Lisans ve Önlisans Programlarına Uluslararası Öğrenci Kabulü		
28	Lisansüstü Eğitim Programları Uzmanlık Alan Dersi Yönergesi		
29	Merkezi Araştırma Laboratuvarı Uyg ve Araş Merkezi Yönergesi		
30	Mevzuat Komisyonu Yönergesi		
33	Öğretim Üyeliğine Yükseltme ve Atanma Yönergesi EK-2 (Yayın Listesi ve Puanlama) EK-3 (Genel Değerlendirme)		
34	Ön Mali Kontrol İşlemleri Yönergesi		
35	Önlisans / Lisans Öğrenci Danışmanlığı Yönergesi		
36	Sağlık, Kültür ve Spor Daire Başkanlığı Öğrenci Toplulukları Kuruluş ve İşleyiş Yönergesi		
37	Sosyal Amaçlı Tesisler Kurma, İşletme ve Denetim Yönergesi		
38	Sosyal Bilimler, Fen ve Mühendislik Bilimleri Araştırmaları Etik Kurulu Yönergesi		
39	Spor Faaliyetlerinin Düzenlenmesi ve Yürütülmesi Hakkında Yönerge		
40	Tanıtım Araçlarına İlişkin Uygulama Yönergesi		
41	Teknoloji Transfer Ofisi (GRÜ-TTO) Yönergesi		
42	Uzaktan Eğitim Uygulama ve Araştırma Merkezi Yönergesi		
43	Yabancı Uyruklu Öğrenci Adaylarının Lisansüstü Programlara Kabul Yönergesi		
44	Yabancı Uyruklu Öğrenci Yönergesi		
45	Yayın Yönergesi		
46	Yurtiçi ve Yurtdışı Bilimsel Etkinlik Katılımı Destekleme Yönergesi		
47	Yükseköğretim Kurumlarında Önlisans ve Lisans Düzeyindeki Programlar Arasında Geçiş, Çift Anadal, Yandal ile Kurumlar Arası Kredi Transferi Yapılmasına İlişkin Uygulama Esasları Yönergesi		

## C- İDAREYE İLİŞKİN BİLGİLER

### 1.1- Eğitim Alanları

Tablo 2: Eğitim Alanı Sayıları

Eğitim Alanı	Kapasite	Kapasite	Kapasite	Kapasite	Kapasite	Kapasite	Toplam
	0-50	51-75	76-100	101-150	151-250	251-Üzeri	
Amfi	---	---	---	---	---	---	---
Sınıf	8	10	---	1	---	---	19
Atölye	---	---	---	---	---	---	---
Diğer (Konferans)	---	---	---	2	---	---	2
<b>TOPLAM</b>	<b>8</b>	<b>10</b>	<b>---</b>	<b>3</b>	<b>---</b>	<b>---</b>	<b>21</b>

Tablo 3: Eğitim Alanlarının Dağılımı

Eğitim Alanı	Kapasite	Kapasite	Kapasite	Kapasite	Kapasite	Kapasite	Toplam (m <sup>2</sup> )
	0-50 (m <sup>2</sup> )	51-75 (m <sup>2</sup> )	76-100 (m <sup>2</sup> )	101-150 (m <sup>2</sup> )	151-250 (m <sup>2</sup> )	251-Üzeri (m <sup>2</sup> )	
Amfi	---	---	---	---	---	---	---
Sınıf	8	10	---	1	---	---	1245
Atölye	---	---	---	---	---	---	---
Toplantı Salonu	---	1	---	---	---	---	53
Diğer (Konferans Salonu)	---	---	---	---	2	---	286
Labora- tuvarlar	Eğitim Lab.	2	---	10	---	---	966
	Sağlık Lab.	---	---	---	---	---	---
	Araştırma Lab.	30	---	---	---	---	400
	Diğer (Bilgisayar Laboratuvarı)	---	1	1	---	---	150
<b>TOPLAM</b>	<b>40</b>	<b>12</b>	<b>11</b>	<b>1</b>	<b>2</b>	<b>---</b>	<b>3100</b>

## 1.2- Sosyal Alanlar

**Tablo 4:** Toplantı/Konferans Salonları ve Faaliyet Sayısı

Toplantı/Salon Adı	Kapasite (Kişi)	Toplantı Salonu (Adet)	Konferans Salonu (Adet)	Bu Alanlarda Yapılan Faaliyet Sayısı
ALİ KUŞÇU	111	---	1	---
HAREZMİ	127	---	1	---
TOPLANTI SALONU	20	1	---	---
TOPLAM	258	1	2	---

**Tablo 5:** Hizmet Alanları

	Ofis Sayısı	Alan(m <sup>2</sup> )	Personel Sayısı
Akademik Personel	90	1265	130
Akademik Yönetici	11	240	11
İdari Personel	6	233	11
İdari Yönetici	4	123	4
TOPLAM	111	1861	156

## 1.3- Taşınır Malzeme Listesi

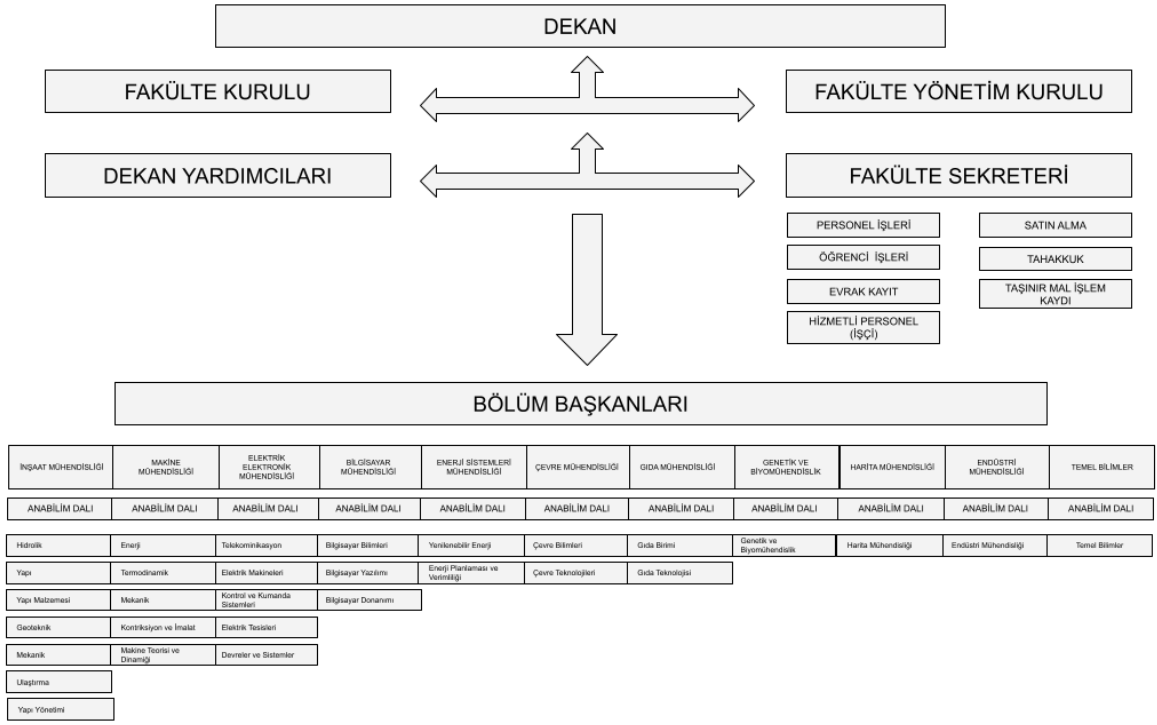
**Tablo 6:** Tesis, Makina ve Cihazlar Grubu Tablosu

No	Saymanlık Kodu	Harcama Birimi	Harcama Birimi Adı	Taşınır Grubu	Taşınır Adı	Ölçü Adı	Toplam	Toplam
1	28728			253.2.5.7	Kesintisiz Güç Kaynakları	ADET	33	33
2	28728			253.3.2.1.1	Buzdolapları	ADET	12	12

**Tablo 7:** Demirbaşlar Grubu Tablosu

No	Saymanlık Kodu	Harcama Birimi	Harcama Birimi Adı	Taşınır Grubu	Taşınır Adı	Ölçü Adı	Toplam
1	28728			255.2.1.1.1.1	Bilgisayar	ADET	174
2	28728			255.2.1.1.1.2	Masalar	ADET	106

## 2- Teşkilat Yapısı



## 3- Teknoloji ve Bilişim Altyapısı

### 3.1- Bilişim Kaynakları

Tablo 8: Bilgisayarlar

Cinsi	Öğrenci (Adet)	Akademik Personel (Adet)	İdari Personel (Adet)	Toplam
Masa Üstü Bilgisayarlar	81	54	13	148
Taşınabilir Bilgisayarlar		40	4	44
<b>Toplam</b>	<b>81</b>	<b>94</b>	<b>17</b>	<b>192</b>

## 4- İNSAN KAYNAKLARI

### 4.1- Akademik Personel

**Tablo 9: Akademik Personelin Dağılımı**

Hizmet Sınıflandırması		2021 Yılı		Yıllara Göre Akademik Personel Sayıları			Artış Oranı %	Personel Dağılım Oranı %
		Kadın	Erkek	2019	2020	2021		
Öğretim Üyesi	Profesör				16			%23,52
	Doçent				18			%26,47
	Dr.Öğr.Üyesi				25			%36,76
Araştırma Görevlisi					9			%13,23
Öğretim Görevlisi								
Toplam					68			%100,00

### 4.2- İdari Personel

**Tablo 10: İdari Personel Dağılımı**

Hizmet Sınıflandırması	Kadro						Toplam			Pers. Dağılım Oranı (%)
	Kadın	Erkek	Kadın	Erkek	Kadın	Erkek				
	2019		2020		2021		2019	2020	2021	
Genel İdari Hizmetler Sınıfı					3	4			7	%100
Toplam					3	4			7	100,00

## 5- SUNULAN HİZMETLER

### 5.1- Eğitim Hizmetleri

#### 5.1.1- Öğrenci Sayısı

Tablo 11: Öğrenci Sayıları (Bölüm Bazlı)

GİRESUN ÜNİVERSİTESİ	Normal Öğretim Öğrenci Sayısı				İkinci Öğretim Öğrenci Sayısı				Toplam Öğrenci Sayısı		
	T.C Uyruklu Öğrenci		Uluslararası Öğrenci		T.C Uyruklu Öğrenci		Uluslararası Öğrenci				
FAKÜLTE/ENSTİTÜ/MYO	Kız	Erkek	Kız	Erkek	Kız	Erkek	Kız	Erkek	Kız	Erkek	Toplam
MÜHENDİSLİK FAKÜLTESİ	179	523	23	162	---	6	---	3	202	694	896
GENEL TOPLAM	179	523	23	162	—	6	—	3	202	694	896

#### 5.1.2-Yatay Geçişle Üniversitemize Gelen Öğrencilerin Sayıları

Tablo 12: Yatay ve Dikey Geçiş ile Üniversitemize Gelen Öğrenci Sayısı

T.C. GİRESUN ÜNİVERSİTESİ REKTÖRLÜĞÜ KURUMLARARASI ve BİRİMLERARASI GEÇİŞ TAKİP FORMU*						
Merkezi Yerleştirme Puanına Göre						
SN	Yerleştirme Yapılan Fakülte/Yüksekokul/ MYO Adı	Bölüm/Program Adı	Kontenjan Sayısı	Tercih Yapan Öğrenci Sayısı	Asil Olarak Yerleştirilen Öğrenci Sayısı	Yedek Olarak Yerleştirilen Öğrenci Sayısı
1	Mühendislik Fakültesi	Bilgisayar Mühendisliği	15	18	2	---
2	Mühendislik Fakültesi	Elektrik-Elektronik Müh.	18	6	1	---
3	Mühendislik Fakültesi	İnşaat Mühendisliği	9	7	5	---
4	Mühendislik Fakültesi	Makine Mühendisliği	6	5	---	---
<b>Ara Toplam</b>			<b>48</b>	<b>36</b>	<b>8</b>	<b>0</b>
Not Ortalamasına Göre						
SN	Yerleştirme Yapılan Fakülte/Yüksekokul/ MYO Adı	Bölüm/Program Adı	Kontenjan Sayısı	Tercih Yapan Öğrenci Sayısı	Asil Olarak Yerleştirilen Öğrenci Sayısı	Yedek Olarak Yerleştirilen Öğrenci Sayısı

1	Mühendislik Fakültesi	Bilgisayar Mühendisliği	2	---	---	1
2	Mühendislik Fakültesi	Makine Mühendisliği	10	---	---	---
3	Mühendislik Fakültesi	İnşaat Mühendisliği	15	10	3	---
4	Mühendislik Fakültesi	Elektrik-Elektronik Müh.	6	4	---	---
5	Mühendislik Fakültesi	Genetik ve Biyomühendislik	6	---	---	---
<b>Ara Toplam</b>			<b>39</b>	<b>14</b>	<b>3</b>	<b>1</b>
<b>DGS Sonuçlarına Göre</b>						
SN	Yerleştirme Yapılan Fakülte/Yüksekokul/MYO Adı	Bölüm/Program Adı	Kontenjan Sayısı	Tercih Yapan Öğrenci Sayısı	Asil Olarak Yerleştirilen Öğrenci Sayısı	Yedek Olarak Yerleştirilen Öğrenci Sayısı
1	Mühendislik Fakültesi	Makine Mühendisliği	3	---	3	---
2	Mühendislik Fakültesi	Elektrik-Elektronik Müh	6	---	6	---
3	Mühendislik Fakültesi	İnşaat Mühendisliği	4	---	4	---
<b>Ara Toplam</b>			<b>13</b>	<b>0</b>	<b>13</b>	<b>0</b>
<b>Genel Toplam</b>			<b>26</b>	<b>0</b>	<b>26</b>	<b>0</b>

### 5.3- İdari Hizmetler

#### 5.3.1. Adli ve İdari Yargı Hizmetleri

#### 5.3.2. Yürütülen Soruşturmalar

**Tablo 13: Yürütülen Soruşturmalar**

Soruşturma Türü	Devir	Açılan	Toplam	Sonuçlanan	Devam Eden
Ön İnceleme					---
Disiplin Soruşturması		2	2	2 disiplin soruşturması açıldı ve ceza verilmedi	---
Ceza Soruşturması					
Disiplin+Ceza Soruşturması					
Rektörlükçe Açılan (Öğrenci)					
Okuluna Gönderilen (Öğrenci)					
Birimine Gönderilen (Akademik + İdari personel)					
<b>Genel Toplam</b>		2	2	2	

#### 5.4- Diğer Hizmetler

Birim tarafından 2021 yılında görev alanına giren faaliyetler dışında yapmış olduğu çalışmalar ve yukarıda tanımlanamayan faaliyetler bu bölümde yer alacaktır.

**Tablo 14: Hizmet, Bilim-Sanat, Teşvik ve Başarı Ödülleri Alan Kişi Sayısı**

Ödül türü	2021
Bilim Teşvik Ödülü	
Eğitime Katkı Ödülü	
Topluma Hizmet Ödülü	
<b>Toplam Ödül</b>	

**Tablo 15: 2021 Yılında Yapılan Toplumsal Sorumluluk Projeleri ve Faaliyetleri**

Proje Adı	Yürüten Birim
Milli Ağaçlandırma Günü Etkinliği	Giresun Valiliği ve Giresun Üniversitesi
TÜBİTAK (4007 Geleceğe Yolculuk Bilime Uzanan Eller Projesi	Bulancak Lokman Hekim Mesleki ve Teknik Anadolu Lisesi

**Tablo 16: Eğitimcilerin Eğitimi Programı**

Program Adı	Eğitim Alan Öğretim Elemanı		
	Kurum İçi Eğitim Alan Personel Sayısı	Kurum Dışı Eğitim Alan Personel Sayısı	Toplam

#### 6- YÖNETİM VE İÇ KONTROL SİSTEMİ

(Birim atama, satın alma, ihale gibi karar alma süreçleri, yetki ve sorumluluk yapısı, mali yönetim, harcama öncesi kontrol sistemine ilişkin yer alan tespit ve değerlendirmeler yer alır.)

#### D- DİĞER HUSUSLAR

(Bu başlık altında, yukarıdaki başlıklarda yer almayan ancak birimin açıklanmasını gerekli gördüğü diğer konular özet olarak belirtilir.)



## 1. Faaliyet ve Proje Bilgileri

Bu başlık altında, faaliyet raporunun ilişkin olduğu yıl içerisinde yürütülen faaliyet ve projeler ile bunların sonuçlarına ilişkin detaylı açıklamalara yer verilecektir.

### 5.1. Faaliyet Bilgileri ( Birimler )

#### 5.1.1. Ulusal ve Uluslararası Bilimsel Toplantılar

**Tablo 17: Faaliyet Bilgileri Tablosu**

Faaliyet Türü	Sayısı
Sempozyum ve Kongre	16
Konferans	1
Panel	1
Seminer	3
Açık Oturum	
Söyleşi	
Tiyatro	
Konser	
Sergi	
İmza Günü	
Turnuva	
Teknik Gezi	
Eğitim Semineri	4
Eğlence/Şenlik Türü Etkinlik	1
Akademik Kurul	28
Kariyer Günü	
Kitap Yazarlığı	2
TV Programı	

## 5.2. Yayınlarla ve Projelerle İlgili Faaliyetler

Tablo 18: Editörlük ve Hakemlik Yapan Öğretim Üyesi Sayıları

Birimler	Editörlük/Hakemlik Yapan Öğretim Üyesi Sayısı	Editörlük/Hakemlik Yapılan Kitap Sayısı	Dergi Hakemliği Yapan Öğretim Üyesi Sayısı	Hakemliği Yapılan Dergi Sayısı
Bilgisayar Mühendisliği Bölümü	1		1	1
Elektrik-Elektronik Mühendisliği			4	16
Makine Mühendisliği	2		2	2
Gıda Mühendisliği Bölümü	7	1	5	19
Çevre Mühendisliği Bölümü	7	15	8	25
İnşaat Mühendisliği Bölümü	4		4	15
Harita Mühendisliği	4		4	16
Biyomühendislik Bölümü	4		4	10
<b>TOPLAM</b>	<b>29</b>	<b>16</b>	<b>32</b>	<b>104</b>

## II- AMAÇ ve HEDEFLER

### A- AMAÇ ve HEDEFLER:

Giresun Üniversitesi Mühendislik Fakültesi, mühendislik alanında insanlığa yararlı, katılımcı, paylaşımcı, toplumsal değerlere saygılı öğrenciler yetiştirmeyi ve onların bilgi ve beceri düzeylerini yükseltmeyi amaçlamaktadır.

- Ekip çalışmasını ön planda tutan, katılımcı, paylaşımcı, şeffaf bir yönetime sahip;
- Giresun İlimiz ve bölgemiz başta olmak üzere ülkemizin sorunlarını çözmeye yönelik analiz yapan, proje geliştiren, üniversite ile sanayi ve toplum arasındaki etkileşimi sağlamada öncü;

-Evrensel değerlere saygılı, toplam kalite yönetimi ilkelerini benimsemiş, sürekli gelişen bir fakülte olmaktır.

### B- TEMEL POLİTİKA VE ÖNCELİKLER:

Fakültemiz, bünyesindeki bölümlerin öğrenci kalitesini hızla artıran ve buna paralel olarak da eğitim, araştırma ve geliştirme etkinliklerinin kalitesine öncelik veren büyümeyi hedeflemektedir.

Öğrencilerimizin, gelecek yıllarda da ERASMUS programı çerçevesinde Avrupa Birliğine dahil ülkelerin üniversitelerinde eğitim almaları ve ilgili yönetmeliğimiz çerçevesinde almış oldukları derslerin transkriptlerine işletmeleri uygulanmaktadır.

### C-DİĞER HUSUSLAR

Fakülte yönetimi öğrenci, akademik ve idari personellerin beklentilerinin belirlenmesi çalışmalarını öncelikle tamamlamak ve gelişimini bu bulguları değerlendirerek saptamak anlayışı içerisindedir.

## A- MALİ BİLGİLER

### 1-BÜTÇE UYGULAMA SONUÇLARI:

**Tablo 19: Ekonomik Sınıflandırmanın Birinci Düzeyinde Ödenek ve Harcamalar**

Ekonomik Sınıflandırma	Bütçe Başlangıç Ödeneği (TL)	Toplam Ödenek ( TL)	Toplam Harcama (TL)	Gerçekleşme Oranı (%)	Bütçe Giderleri İçindeki Payı (%)
<b>01. Personel Giderleri</b>	9.360.350,00 TL	9.325.100,00 TL	11.513.240,00 TL	%123	
<b>02. SGK Devlet Primi Giderleri</b>	1.111.000,00 TL	1.111.000,00 TL	1.364.194,00 TL	%122	
<b>03. Mal ve Hizmet Alımları</b>	463.750,00 TL	429.500,00 TL	402.130,42 TL	%93	
<b>TOPLAM</b>	<b>10.935.100,00</b>	<b>10.865.600,00</b>	<b>13.279.564,42</b>		

**Tablo 20: 2021 Yılı Bütçesinin Ekonomik Sınıflandırmanın İkinci Düzeyine Göre Gerçekleşmesi**

(Ekonomik Sınıflandırma)	KBÖ (1)	TOPLAM ÖDENEK (2)	HARCAMA (3)	Oran (3/2)
<b>01. Personel Giderleri</b>				
01.1. Memurlar	7.776.000,00 TL	7.776.000,00 TL	9.677.077,80 TL	1,2444
01.2. Sözleşmeli Personel	43.741,01 TL	43.741,01 TL	43.741,01 TL	1
<b>02.SGK. Dev. Prim. Giderleri</b>				
02.1. Memurlar	1.111.000,00	1.111.000,00	1.364.194,00	1,1278
02.2. Sözleşmeli Personel	1.000,00	1.000,00	8.966,91	8,6699
<b>03.Mal ve Hizmet Alım Giderleri</b>				
03.1. Üretime Yönelik Mal ve Malz. Alımları				
03.2. Tüketime Yön.Mal ve Malz.Alımları	463.750,00	429.500,00	402.130,42	0,8671
03.3. Yolluklar	5.000,00	4.000,00	1000,00	0,1643
03.4. Görev Giderleri				
03.5. Hizmet Alımları				
03.6. Temsil Ve Tanıtma Giderleri				
03.7. Menkul Mal Alım, Bak. ve On.Giderleri				
<b>TOPLAM</b>	<b>1.580.750,00</b>	<b>1.545.500,00</b>	<b>1.776.112,96</b>	<b>1,2230</b>

**Tablo 21: Tüketime Yönelik Mal ve Malzeme Alımları Ekonomik Kodunun Dördüncü Düzey Harcamaları**

Ekonomik Kod (4. Düzey)	Ölçü Birimi	Harcama Miktarı	Harcama Tutarı
03.2.1.01 Kırtasiye Alımları	Adet		27.086,65 TL
03.2.1.02 Büro Malz. Alımları	Adet		
03.2.1.90 Diğ. Kır. ve Büro Malz. Al.			1380,60 TL
03.2.2.01 Su Alımları	m3	568	2997,23 TL
03.2.2.02 Temizlik Malz. Alımları	Adet		57026,45 TL
03.2.3.01 Yakacak Alımları	kg/ton/m3	37941,77	85640,88 TL
03.2.3.02 Akaryakıt ve Yağ Alımları	litre		
03.2.3.03 Elektrik Alımları	Kwh	256581,46	225351,81 TL
<b>TOPLAM</b>			

**Tablo 22: Ekonomik Sınıflandırmanın Birinci Düzeyinde Gelir Gerçekleşmeleri**

Gelirin Ekonomik Kodu	Bütçe Başlangıç Tahmini (TL)	Gerçekleşen Tutar (TL)	Gerçekleşme Oranı (%)
03. Teşebbüs ve Mülkiyet Gelirleri			
04. Alınan Bağış ve Yardımlar ile Özel Gelirler			
05. Diğer Gelirler			
<b>TOPLAM</b>			

**Tablo 23: Ekonomik Kodun Birinci Düzeyine Göre Revize Ödenekler**

Ekonomik Sınıflandırma	KBÖ (1)	REVİZE ÖDENEK	TOPLAM ÖDENEK	HARCAMA
01. Personel giderleri	7.819.741,01 TL			9.720.818,81 TL
02. SGK Devlet Primi Giderleri	1.112.000,00 TL			1.373.160,91 TL
03. Mal ve Hizmet Alımları	468.750,00 TL			402.952,05 TL
05. Cari Transferler				
06. Sermaye Giderleri				
<b>TOPLAM</b>	<b>9.400.491,01 TL</b>			<b>11.496.931,77 TL</b>

#### **IV- KURUMSAL KABİLİYET ve KAPASİTENİN DEĞERLENDİRİLMESİ**

Bu bölümde birimlerin, teşkilat yapısı, organizasyon yeteneği, teknolojik kapasite unsurları açısından içsel durum değerlendirmesi sonuçlarına ve yıl içinde tespit edilen üstün ve zayıf yönlerine yer verilir. Stratejik planı olan birimler, stratejik plan çalışmalarında kuruluş içi analiz çerçevesinde tespit ettikleri güçlü- zayıf yönleri hakkında faaliyet yılı içerisinde kaydedilen ilerlemelere ve alınan önlemlere yer verirler.

## **A- ÜSTÜNLÜKLER**

- Öğretim elemanlarının kendi aralarında uyumlu çalışması,
- Öğretim elemanlarının ulusal ve uluslararası alanlarda görülen değişme ve gelişmeleri yakından izleme gayretleri,
- Eğitim programlarının hazırlanmasında sektör odaklı anlayış tarzını benimsemesi,
- Şehrin Fakülteye sahip çıkması.
- Alanında uzman öğretim üyelerinin varlığı,
- Genç ve dinamik akademik kadro,
- Lisansüstü eğitim olanaklarının bulunması,
- Uluslararası öğrencilerin varlığı,
- Ulusal ve uluslararası öğrenci değişim programlarının işlevsel olması,

## **B- ZAYIFLIKLAR**

- Fakültenin yeni kurulmuş olması,
- Diğer bir fakültenin fiziki mekânlarından yararlanmak zorunda olması,
- Yeterli idari kadronun olmaması,
- Bazı bölümlerimizde yeterli akademik kadronun olmaması,
- Uluslararası dergilerde yapılan yayınların yetersiz olması,
- Merkezden ayrılan kaynakların yetersiz olması,
- Bazı bölüm öğrencilerinin iş bulma endişesinin derslere olan gerekli ilgiyi azaltması,
- Bazı bölümler için yüksek lisans ve doktora programının henüz açılmamış olması.

## **C- DEĞERLENDİRME**

Eğitim-Öğretimin sağlıklı yürütülebilmesi için 2021 yılında Fakültemize sağlanamayan araç, gereç ve donanım eksikliklerinin 2022 yılı bütçesinden alımı sağlanmalıdır.

Bölümlerin akademik ve idari kadrolarının, araç, gereç ve donanımlarının gelişmesiyle orantılı olarak öğrenci kontenjanları tespit edilmelidir.

## **V- ÖNERİ VE TEDBİRLER**

Fakültemiz binası Fen-Edebiyat Fakültesi ile ortaklaşa kullanılmaktadır. Fakültemize ait kendi binamızın olması, mevcut laboratuvarlarımıza ilave olarak teknik atölyelerin ve laboratuvarların oluşturulması, akademik ve idari personel sayılarımızın mutlaka artırılması gerekmektedir. Özellikle İnşaat Mühendisliği ve Makine Mühendisliği bölümlerine ait atölyelerin oluşturulması ve teknik malzemelerin alınması en büyük hedeflerimizden birisidir.

## İÇ KONTROL GÜVENCE BEYANI

Harcama Yetkilisi olarak yetkim dahilinde;

Bu raporda yer alan bilgilerin güvenilir, tam ve doğru olduğunu beyan ederim.

Bu raporda açıklanan faaliyetler için idare bütçesinden harcama birimimize tahsis edilmiş kaynakların, etkili, ekonomik ve verimli bir şekilde kullanıldığını, görev ve yetki alanım çerçevesinde iç kontrol sisteminin idari ve mali kararlar ile bunlara ilişkin işlemlerin yasallık ve düzenliliği hususunda yeterli güvenceyi sağladığını ve harcama birimimizde süreç ve kontrolünün etkin olarak uygulandığını bildiririm.

Bu güvence, harcama yetkilisi olarak sahip olduğum bilgi ve değerlendirmeler, iç kontroller, iç denetçi raporları ile Sayıştay raporları gibi bilgim dahilindeki hususlara dayanmaktadır.

Burada raporlanmayan, idarenin menfaatlerine zarar veren herhangi bir husus hakkında bilgim olmadığını beyan ederim **11.01.2022**

Prof. Dr. Mustafa TÜRKMEN  
Dekan